

图 43 斑珠母贝 *Pinctada maculata* (仿 Ranson, 1961)

A. 原壳; B. 肛门膜及闭壳肌痕。

体中。其主要敌害，为多毛类凿贝才女虫，常使贝壳珍珠层凹凸不平，不光滑而无光泽。

经济意义 贝壳个体较小，珍珠层光泽较差，肉质部虽可食用，但数量不很多。

8. 拟金蛤珠母贝 *Pinctada anomioides* (Reeve, 1857)

Avicula anomioides Reeve, 1857: pl. 9, fig. 26.

Avicula placunoides Reeve, 1857: pl. 17, fig. 68; Dunker, 1872: 51, pl. 17, fig. 6.

Avicula (Meleagrina) concinna Dunker, 1872: 52, pl. 18, fig. 2.

Avicula (Meleagrina) anomioides Dunker, 1872: 54, pl. 18, fig. 6.

Pteria (Margaritifera) anomioides Jameson, 1901: 384.

Pteria (Margaritifera) placunoides Jameson, 1901: 392.

Pteria (Margaritifera) concinna Jameson, 1901: 393.

Pinctada anomioides Prashad, 1932: 100, pl. III, figs. 5—8; Prashad et Behadwri, 1933: 172; Iredale, 1939: 339; Rason, 1961: 12—25, pl. 10—11, fig. 5; Barnard, 1964: 414—415; Wang, 1978: 107—108, pl. 1, figs. 1—2.

Pinctada placunoides Iredale, 1939: 337.

模式种产地 不详。

地理分布 分布在海南的临高、陵水黎安、新村、乐会排港、崖县等；广分布于印度西太平洋区，如西自红海、经印度洋、东至太平洋的马尔代夫群岛和澳大利亚。

形态描述 贝壳中等大小，壳质稍厚，多呈不规则圆形。两壳及壳两侧均不等。壳顶位于背缘，略近壳前端，一般较明显，壳顶的前方和后方具有耳状突起；一般前耳大，略呈三角形，右壳前耳下方具有明显的足丝孔；后耳略显或不明显。壳表颜色有各种，多呈浅褐色或绿褐色，自壳顶至壳腹缘，还有白色、浅褐色或深褐色宽度不等的放射肋，放射肋一般排列不规则。生长鳞片排列较紧密，极不规则，易脱落。贝壳内面珍珠层区具银白色光泽，但珍珠质不厚；壳缘棱柱层较薄，多呈黑褐色，无光泽。闭壳肌痕较明显，约呈半月形，其外缘圆；内缘顶部较细长，呈指状突出，约占全长 1/3；中部凸或较凸，近圆形；后端较中部低，较圆（图 45：B）。前收足肌痕位于壳顶下方，略显。外套痕也较明显。铰合部稍直；韧带位于背缘，稍长，中部稍宽，两端较细，多呈褐色或黑褐色。原壳呈圆形；壳顶较圆，略突出；壳两侧稍不等，后缘较前缘稍低。

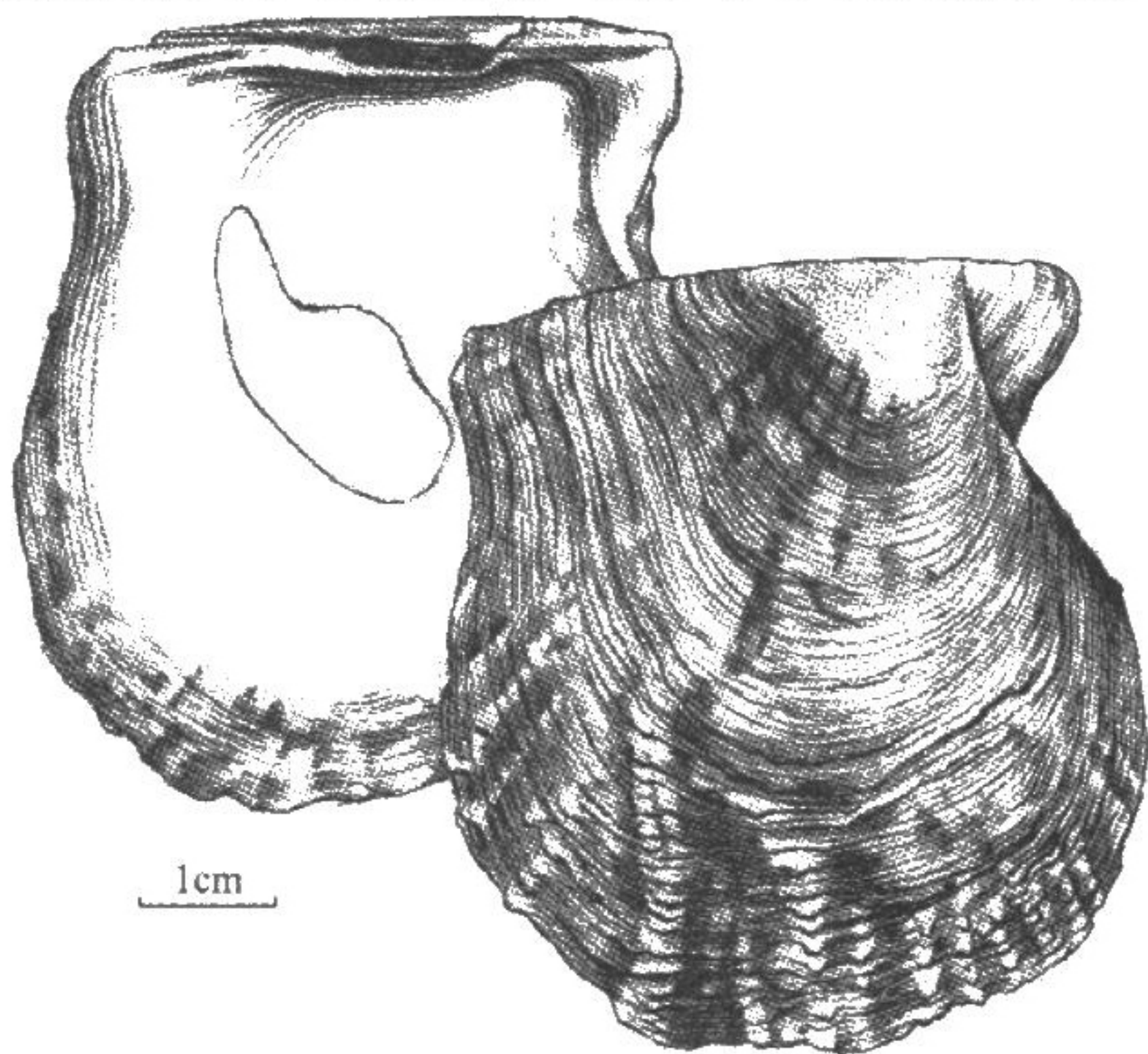


图 44 拟金蛤珠母贝 *Pinctada anomioides* (Reeve)

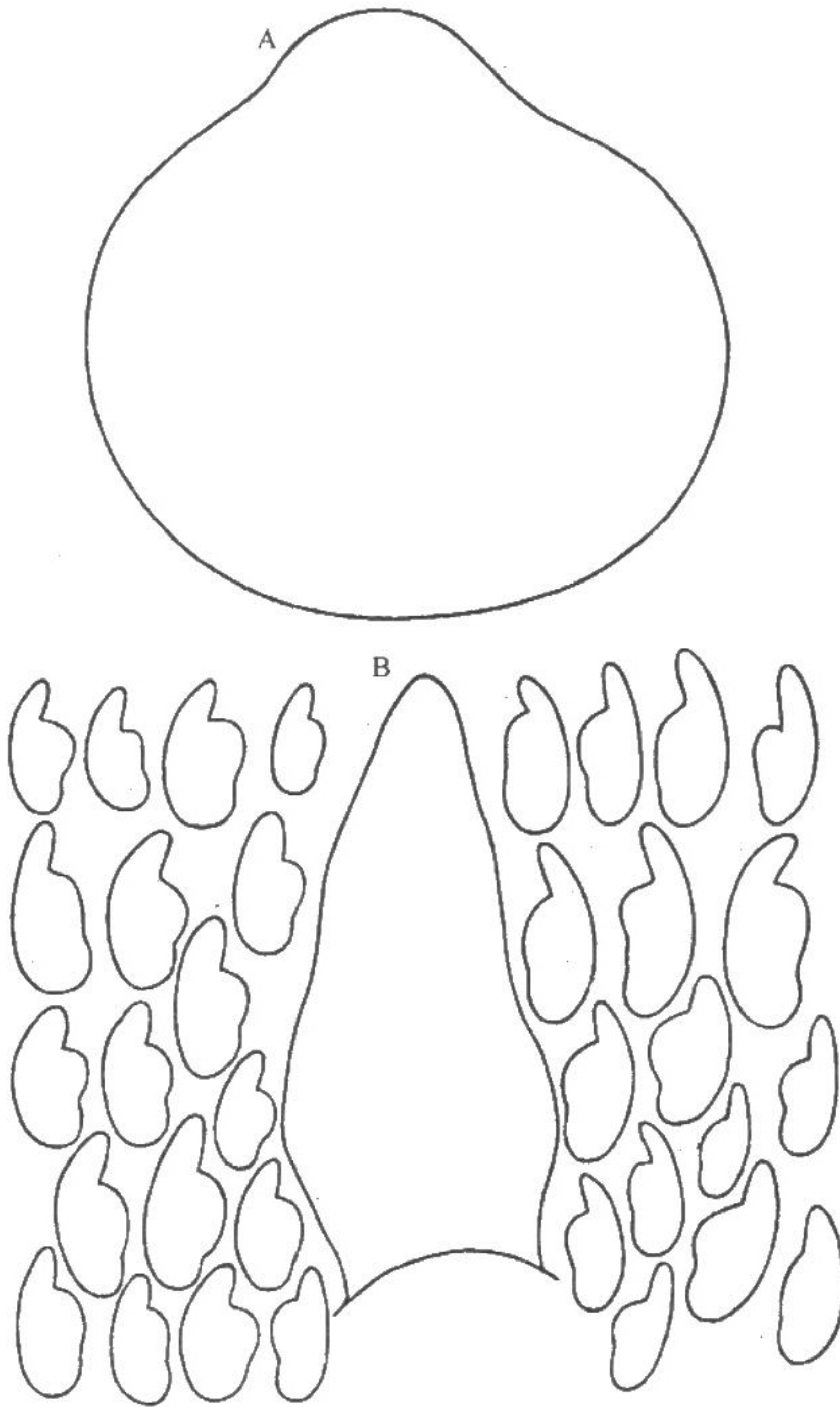


图 45 拟金蛤珠母贝 *Pinctada anomioides* (仿 Ranson, 1961)

A. 原壳; B. 肛门膜及闭壳肌痕。

软体部 左右两外套较薄，半透明，这种珠母贝的外套亦为简单型，无愈合点。外套缘较厚，分 3 层，外层光滑，中层具触手和感觉细胞。闭壳肌较大，位于体中部近背侧，略呈半月形；外缘圆，内缘前端细长而末端圆；中部凸圆，后端宽圆。前收足肌小，略近圆形；后收足肌较大，为长圆形，与后闭壳肌的内缘相联接。举足肌一般不很明显。鳃大，丝状，前端与唇瓣相接，后端在肛门附近。唇瓣小，三角形，位于口的两侧。足蠕虫状，足丝腺较发达。足丝细丝状，呈淡黄褐色，较发达。直肠较细。肛门膜呈长叶形，上端尖细（图 45：B）。

测量

	壳长 (mm)	壳高 (mm)	壳宽 (mm)
1	60.5	66.5	21.0
2	50.0	56.0	16.2
3	49.0	52.0	16.5

生态习性 亦为暖水性种，在我国主要分布在海南一带。多栖息在低潮线附近或潮线下浅水水域。营附着生活，以足丝附着在岩石、珊瑚礁和其他贝壳上。食物也是以浮游硅藻为主，靠鳃纤毛活动滤下食物。春夏季生殖腺成熟。软体动物腹足类、海星等常食其肉；多毛类常凿其贝壳，使贝壳壳面凹凸不平，珍珠光泽减退，并引起大量死亡。

经济意义 这种珍珠贝的珍珠层较薄，其光泽和质地也较差，但可做药用或贝雕等工艺品的原料或烧石灰等。其肉质部味鲜美，可供食用。但由于此贝在我国数量不很多，故无甚经济价值。

9. 射肋珠母贝 *Pinctada radiata* (Leach, 1814) (图版 I b: 4)

Avicula radiata Leach, Zool. Miscell, 1814: 98, pl. 4—3.

Avicula radiata squamulosa Lamarck, 1819: 149.

Avicula radiata margaritifera var. *b*, *Avicula radiata loach*, Lamarck, 1819: 152.

Avicula radiata flabellum Reeve, 1857: pl. 5, sp. 7; Dunker, 1872: 20, pl. 6, fig. 1.

Avicula radiata muricata Reeve, 1857: pl. 6, sp. 12; Dunker, 1872: 47, pl. 16, fig. 2.

Avicula radiata imbricata Reeve, 1857: pl. 6, sp. 11; Dunker, 1872: 38, pl. 11, fig. 2; Jameson, 1901: 388.

Margaritifera vulgaris Jameson, 1901: 384.

Pteria (Pinctada) vulgaris Lamy, 1929a: 114.

Pinctada vulgaris Prashad, 1932: 99; Iredale, 1939: 335.

Pinctada radiata Abbott, 1954: 359, pl. 35, fig. C.

Pteria (Margaritifera) vulgaris Lynge, 1909: 142—143.

Pinctada fucata Hynd, 1955: 113.

Pinctada radiata Ranson, 1961: 7—21, pl. 1—9, figs. 1—4; Wang, 1978: 108—109, pl. 1, figs. 5, 6, text-fig. 7.

模式种产地 不详。

地理分布 分布在广东沿海（沃头以南）、海南东南沿海、广西北海等（分布图 5）；主要分布在全球南北两回归线之间，如大西洋、印度洋和太平洋。有时它也可分布到两回归线以外的暖水区，例如向南可到新西兰，向北可伸入到地中海、日本南部和百慕大（Bermuda）群岛。

形态描述 贝壳中等大小，壳质较薄，壳形稍斜，多数个体呈方形，但亦有不规则形。壳两侧不等，两壳略不等，左壳较凸，右壳略平。壳背缘直，腹缘有的较圆，有的